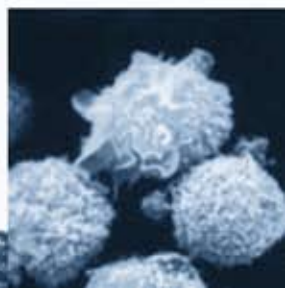
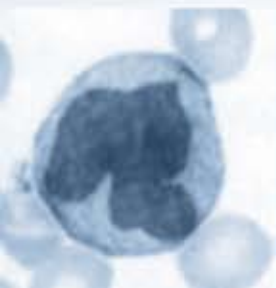




FEDERAZIONE
ITALIANA
ADoCES

rumeno



1. Scheda Informativa

2. Cos'è il sangue cordonale

Al termine del parto, dopo che il cordone ombelicale del neonato è stato reciso, nei vasi cordonali rimane una quota di sangue, generalmente considerata prodotto di scarto.

3. Perché può venire raccolto e utilizzato

Questo sangue è ricco di cellule staminali ematopoietiche che possono essere utilizzate per il trapianto di pazienti con leucemia o altre gravi malattie del sangue.

4. Come viene usato

Nel trapianto vengono usate le cellule staminali del sangue cordonale per sostituire quelle malate e ricostruire nel paziente un nuovo sistema ematopoietico.

Migliaia sono i trapianti eseguiti con successo, soprattutto in bambini e giovani.

Le cellule staminali del cordone ombelicale sono utilizzate nel trapianto come fonte alternativa alla usuale donazione di midollo osseo.

5. Cos'è la banca del sangue cordonale

La banca del sangue cordonale conserva per molti anni le cellule staminali raccolte dalle donazioni di mamme che hanno volontariamente e gratuitamente donato il sangue cordonale per tutti i pazienti che necessitano del trapianto.

6. Come avviene la donazione del sangue cordonale

Qualsiasi futura mamma può chiedere di donare il sangue cordonale che viene facilmente raccolto dall'ostetrica dopo il parto. La procedura non modifica in alcun modo l'assistenza della mamma e del bambino.

La mamma che desidera donare il sangue cordonale dovrà sottoporsi ad esami del sangue (gratuiti) prima e a sei mesi dal parto per escludere la presenza di malattie che possono essere trasmesse al paziente.

7. La donazione è volontaria, anonima e gratuita

1. Fișă informativă

2. Ce este sângele din cordon

La terminarea nașterii, după de cordonul ombilical al nou născutului a fost tăiat, în vasele din cordon rămâne o cotă de sânge, în general considerată produs de aruncat.

3. De ce poate fi recoltat și utilizat

Acest sânge este bogat în celule stem hematopoietice care pot fi utilizate pentru transplantul la pacienții cu leucemie sau alte boli grave ale sângelui.

4. Cum este folosit

În transplant sunt folosite celule stem ale sângelui din cordon pentru a înlocui pe cele bolnave și a reconstrui în pacient un nou sistem hematopoietic. Până acum au fost executate cu succes mii de transplanturi, mai ales la copii și la tineri.

Celulele stem din cordonele ombilicale sunt utilizate în transplant ca sursă alternativă la normala donare de măduvă osoasă.

5. Ce este banca de sânge din cordon

Banca de sânge din cordon conservă pentru mulți ani celulele stem recoltate din donări din partea mamelor care au donat în mod voluntar și gratuit sângele din cordon pentru toți pacienții care au nevoie de transplant.

6. Cum are loc donarea sângelui din cordon

Orice viitoare mamă poate solicita să doneze sângele din cordon care poate fi lesne recoltat de către obstetrician după naștere. Procedura nu modifică în nici un fel asistența mamei și a copilului.

Mama care dorește să doneze sângele din cordon va trebui să se supună unor analize de sânge (gratuite) înainte și la șase luni de la naștere pentru a exclude prezența de boli care pot fi transmise pacientului.

7. Donarea este voluntară, anonimă și gratuită

8. La donazione del sangue cordonale non può essere possibile se

- il bambino nascerà prematuro
- la mamma ha assunto particolari tipi di farmaci
- se i genitori possono trasmettere infezioni o malattie genetiche.

8. Donarea sângelui din cordon nu poate fi posibilă dacă

- copilul se va naște prematur
- mama a luat medicamente cu caracter deosebit
- dacă părinții pot transmite infecții sau boli genetice.

9. L'importanza della donazione della mamma straniera

I pazienti provenienti da paesi stranieri che necessitano di un trapianto non trovano attualmente una donazione: infatti le caratteristiche genetiche fondamentali per la "compatibilità" e il buon esito del trapianto, sono diverse in ogni popolazione.

A questo si aggiunge la totale assenza di banche di conservazione in quasi tutti i paesi di origine. Ecco perché è importante l'inserimento di mamme nuove donatrici: la loro donazione potrà essere utilizzata nei trapianti di malati loro connazionali che potranno trovare presso le banche una donazione geneticamente compatibile.

9. Importanța donării din partea mamei străine

Pacienții care provin din țările străine care au nevoie de un transplant nu găsesc momentan o donare: întradevăr caracteristicile genetice fundamentale pentru "compatibilitate" și un bun rezultat al transplantului, sunt diferite la fiecare populație. La aceasta se adaugă și totala absență de bănci de conservare în aproape toate țările de origine.

Iată de ce este importantă introducerea de noi mame donatoare: donarea lor va putea fi utilizată în transplantul la bolnavi din țara lor care pot găsi în cadrul băncilor o donare compatibilă din punct de vedere genetic.

10. LA DONAZIONE "DEDICATA"

Se nella tua famiglia hai già un figlio o consanguineo con leucemia o altre malattie curabili con le cellule staminali, puoi chiedere la raccolta e la conservazione del sangue cordonale per un possibile futuro trapianto.

Per questo informati dal tuo medico, dall'ostetrica o dai responsabili della banca o dalle Associazioni.

10. DONAREA "DEDICATĂ"

Dacă în familia ta ai deja un fiu de același sânge cu leucemie sau alte boli care se tratează cu celule stem, poți solicita recoltarea și conservarea sângelui din cordon pentru un posibil viitor transplant.

Pentru acestea informează-te la medicul tău, la obstetrician sau responsabilii băncii sau la Asociații.

11. Questionario di non idoneità alla donazione di sangue cordonale:

Principali criteri di esclusione (permanente o/o temporanea)

- 11.1) assunzione di droghe e/o alcoolismo cronico,
- 11.2) rapporti sessuali occasionali a rischio di trasmissione di malattie infettive
- 11.3) rapporti sessuali con persone sconosciute
- 11.4) rapporti sessuali con persone infette o a rischio di infezione da HIV, HBV, HCV
- 11.5) epatiti
- 11.6) malattie a trasmissione sessuale
- 11.7) positività per il test della sifilide, dell'AIDS, dell'epatite B e/o C.

11. Chestionar din care să rezulte că nu sunteți apt pentru donarea sângelui din cordon:

Principalele criterii de excludere (permanentă sau/și temporară)

- 11.1) luarea de droguri și/sau alcoolism cronic,
- 11.2) relații sexuale ocazionale cu riscul de transmitere a bolilor contagioase
- 11.3) relații sexuale cu persoane necunoscute
- 11.4) relații sexuale cu persoane infectate sau cu risc de infectare de HIV, HBV, HCV
- 11.5) hepatite
- 11.6) boli care se pot transmite sexual
- 11.7) pozitivitate la testul de sifilis, SIDA, hepatită B și/sau C.

2. Consenso informato alla donazione di sangue placentare

I sottoscritti:

- 2.1. Informati della possibilità che il sangue placentare contenuto nel cordone ombelicale può essere utilizzato come fonte di cellule staminali per il trapianto allogenico (trapianto di midollo tra non consanguinei) in alternativa alla usuale donazione di midollo osseo da parte di volontari adulti;
- 2.2. Assicuratevi che la raccolta del sangue placentare non comporta alcun rischio né per la madre né per il neonato;
- 2.3. Consapevoli della necessità di dover fornire notizie sul nostro stato di salute e su quello del neonato;
- 2.4. Consapevoli che la madre donatrice dovrà sottoporsi al momento del parto e a 6 mesi da questo ad un prelievo di sangue per l'esecuzione tipizzazione tissutale, per lo screening infettivologico (test per l'epatite A, B e C, AIDS, Citomegalovirus, Toxoplasma, Sifilide) e per la determinazione delle transaminasi e della NAT;
- 2.5. Assicuratevi che la raccolta non comporta nessuna spesa a carico del donatore;
- 2.6. Informati che:
 - 1) solo le donazioni aventi le caratteristiche biologiche previste dalla Comunità Scientifica (volume di sangue e quantità di cellule) per il trapianto di midollo saranno utilizzate;
 - 2) in assenza di tali caratteristiche la donazione non è ritenuta idonea;
 - 3) in futuro non potremo avanzare nessun diritto sulla donazione;
 - 4) la donazione non idonea sarà eliminata;
 - 5) la donazione idonea potrà essere eventualmente utilizzata a scopo di ricerca o per controllo di qualità, qualora i responsabili della Banca ne ravvisassero la necessità;
 - 6) i dati della tipizzazione tissutale saranno inseriti nei registri dei donatori e non saranno resi noti ai genitori;
 - 7) sul sangue placentare raccolto dal cordone ombelicale potranno essere eseguiti test di screening per malattie genetiche;
 - 8) ricevuta garanzia che i nostri dati personali e quelli del sangue placentare saranno coperti da segreto professionale e impiegati secondo la legge 196/2003.

3. ESPRIMAMO IL CONSENSO

alla donazione del sangue placentare che sarà prelevato dopo il parto e che potrà essere utilizzato a scopo di trapianto allogenico.

3.1. COGNOME E NOME DELLA MADRE - NUMELE și PRENUMELE MAMEI

3.2. LUOGO E DATA DI NASCITA - LOCUL și DATA NAȘTERII

3.3. INDIRIZZO VIA - ADRESA VIA

3.4. CITTÀ - ORAȘU I

3.5. TEL.

4. ISCRITTA REGISTRO DONATORI MIDOLLO OSSEO:
ÎNCRISĂ ÎN REGISTRUL DONATORI MĂDUVĂ OSOASĂ:

4.1. SÌ
DA

4.2. NO
NU

Treviso, li _____
Treviso, astăzi

5. LA MADRE - MAMA

6. IL PADRE - TATĂL

7. IL MEDICO/L'OSTETRICA
MEDICUL/OBSTETRICIANUL

2. Consimțământ informat pentru donarea de sânge din placentă

Subsemnații:

- 2.1. Informați de posibilitatea că sângele din placentă conținut în cordonul ombilical poate fi utilizat ca sursă de celule stem pentru transplantul allogenico (transplant de măduvă între persoane cu sânge diferit) în alternativă la normala donare de măduvă osoasă din partea voluntarilor adulți;
- 2.2. Asigurați că recoltarea sângelui din placentă nu implică nici un risc atât pentru mamă cât și pentru noul născut;
- 2.3. Conștienți de necesitatea de a furniza date privind starea noastră de sănătate și a noului născut;
- 2.4. Conștienți că mama donatoare va trebui să se supună în momentul nașterii și la 6 luni de la aceasta la o recoltare de sânge pentru executarea tipizării țesutale, pentru screening-ul infektivologic (test pentru hepatita A, B și C, SIDA, Citomegalovirus, Toxoplasma, Sifilis) și pentru determinarea transaminazei și a NAT;
- 2.5. Asigurați că recoltarea nu implică nici o cheltuială pe seama donatorului;
- 2.6. Informați că:
 - 1) vor fi utilizate doar donările cu caracter biologic prevăzute de Comunitatea Științifică (volum de sânge și cantitatea de celule) pentru transplantul de măduvă;
 - 2) în absența acestor caracteristici donarea nu este considerată aptă;
 - 3) în viitor nu vom putea pretinde nici un drept asupra donării;
 - 4) donarea neaptă va fi eliminată;
 - 5) donarea aptă va putea fi în mod eventual utilizată cu scopul de cercetare sau pentru controlarea calității, în cazul în care responsabilii Băncii vor crede de cuviință;
 - 6) datele tipizării țesutale vor fi introduse în registrele de donatori și nu vor fi aduse la cunoștință părinților;
 - 7) asupra sângelui din placentă recoltat din cordonul ombilical vor putea fi executate teste de screening pentru boli genetice;
 - 8) ni se garantează că datele noastre personale și cele ale sângelui din placentă vor fi acoperite de secretul profesional și folosite conform legii 196/2003.

3. EXPRIMĂM CONSIMȚĂMÂNTUL

pentru donarea sângelui din placentă care va fi prelevat după naștere și care va putea fi utilizat în scopul transplantului allogenico.