



Fondazione IRCCS
Policlinico San Matteo

Sistema Socio Sanitario



Regione
Lombardia

DIPARTIMENTO AMMINISTRATIVO

U.O.C. SERVIZIO TECNICO PATRIMONIALE

Direttore

Dott. Ing. Riccardo Boerci

Tel. 0382 503411

Fax 0382 503039

ufficiotecnico@smatteo.pv.it

ALLEGATO A1.b

Specifiche dei Lotti

OGGETTO: LICITAZIONE PRIVATA, MEDIANTE IL CRITERIO DEL MASSIMO RIALZO SUL CANONE POSTO A BASE DI GARA, PER L’AFFITTO DI TERRENI DESTINATI ALLA SOLA COLTIVAZIONE AGRICOLA, DI PROPRIETA’ DELLA FONDAZIONE IRCCS POLICLINICO “SAN MATTEO” DI PAVIA.

Lotto n. 1.b – Appezamenti Compendio Podere Montaggione

I terreni in questione sono soggetti a diritto di prelazione

Terreni:

N.B.: I terreni di seguito individuati con carattere *grassetto corsivo* (superficie complessiva mq. 151.448, pari a p.m. 231,39) risultano oggetto di concessione per uso venatorio da parte della Fondazione all’Azienda Faunistico Venatoria “Cascina Pia”, come da atto di “*Concessione di terreni per uso venatorio*” stipulato in data 29/04/2016 e registrato a Crema in data 09/06/2016 al n. 1974/serie 3T (durata anni 9, con decorrenza dal 01/02/2014 e scadenza al 31/12/2022, con facoltà della Concessionaria di concludere l’annata venatoria al 31/01/2023).

COMUNE	SEZIONE	FOGLIO	NUMERO	PORZ.	QUALITA'	SUPERFICIE (MQ.)	NOTE
<i>Tromello</i>	=	<i>10</i>	<i>10</i>	=	<i>semin. irrig.</i>	<i>4.218</i>	=
<i>Tromello</i>	=	<i>10</i>	<i>39</i>	=	<i>semin. irrig.</i>	<i>10.848</i>	=
<i>Tromello</i>	=	<i>10</i>	<i>41</i>	=	<i>semin. irrig.</i>	<i>12.995</i>	<i>incolto/bosco – porzione n. 41 di complessivi mq. 17.376</i>
<i>Tromello</i>	=	<i>10</i>	<i>42</i>	=	<i>risaia stab.</i>	<i>68.326</i>	<i>porzione n. 42 di complessivi mq. 160.888 VEDI “NOTA 1”</i>
<i>Tromello</i>	=	<i>10</i>	<i>43</i>	=	<i>risaia stab.</i>	<i>21.055</i>	=
<i>Tromello</i>	=	<i>10</i>	<i>45</i>	<i>AA</i>	<i>seminativo</i>	<i>8.870</i>	=

<i>Tromello</i>	=	10	45	AB	<i>bosco misto</i>	1.701	<i>incolto/bosco</i>
<i>Tromello</i>	=	10	48	AA	<i>seminativo</i>	1.300	=
<i>Tromello</i>	=	10	48	AB	<i>bosco misto</i>	78	<i>incolto/bosco</i>
<i>Tromello</i>	=	10	52	=	<i>seminativo</i>	4.641	<i>incolto/bosco – porzione n. 52 di complessivi mq. 5.471</i>
<i>Tromello</i>	=	10	53	AA	<i>seminativo</i>	1.300	<i>incolto/bosco</i>
<i>Tromello</i>	=	10	53	AB	<i>bosco misto</i>	81	<i>incolto/bosco</i>
<i>Tromello</i>	=	10	54	=	<i>seminativo</i>	837	=
<i>Tromello</i>	=	10	55	AA	<i>semin. irrig.</i>	595	=
<i>Tromello</i>	=	10	55	AB	<i>risaia stab.</i>	7.500	=
<i>Tromello</i>	=	10	56	AA	<i>semin. irrig.</i>	445	=
<i>Tromello</i>	=	10	56	AB	<i>risaia stab.</i>	5.000	=
<i>Tromello</i>	=	10	57	AA	<i>seminativo</i>	420	=
<i>Tromello</i>	=	10	57	AB	<i>incolt. prod.</i>	1.238	<i>incolto/bosco</i>
<i>Tromello</i>	=	15	48	=	<i>seminativo</i>	5.089	<i>incolto/bosco</i>
<i>Tromello</i>	=	15	49	=	<i>risaia stab.</i>	26.700	VEDI "NOTA 2"
<i>Tromello</i>	=	15	55	=	<i>risaia stab.</i>	18.249	in parte incolto mq. 1.828 (fascia di terreno da utilizzare per accessi e modifica attuale rete irrigua) - VEDI "NOTA 2"
TOTALE MQ.						201.486	
PARI A P.M.						307,84	

Canone annuo a base d'asta: € 14.941,00

Importo deposito cauzionale: € 14.941,00

NOTA 1

PARTICELLA N. 42 DEL FOGLIO 10 DEL COMUNE DI TROMELLO

La particella n. 42 del foglio 10 del Comune di Tromello (Pv), di superficie catastale pari a complessivi mq. 160.888, risulta, sostanzialmente, suddivisa in due porzioni, così come di seguito indicato:

a) Porzione particella n. 42 di mq. 88.309 (porzione a, cerchiata in tinta blu su "Allegato n. 2"), facente parte del "Podere Montaggione" e concessa in locazione a terzi sino al 10/11/2036.

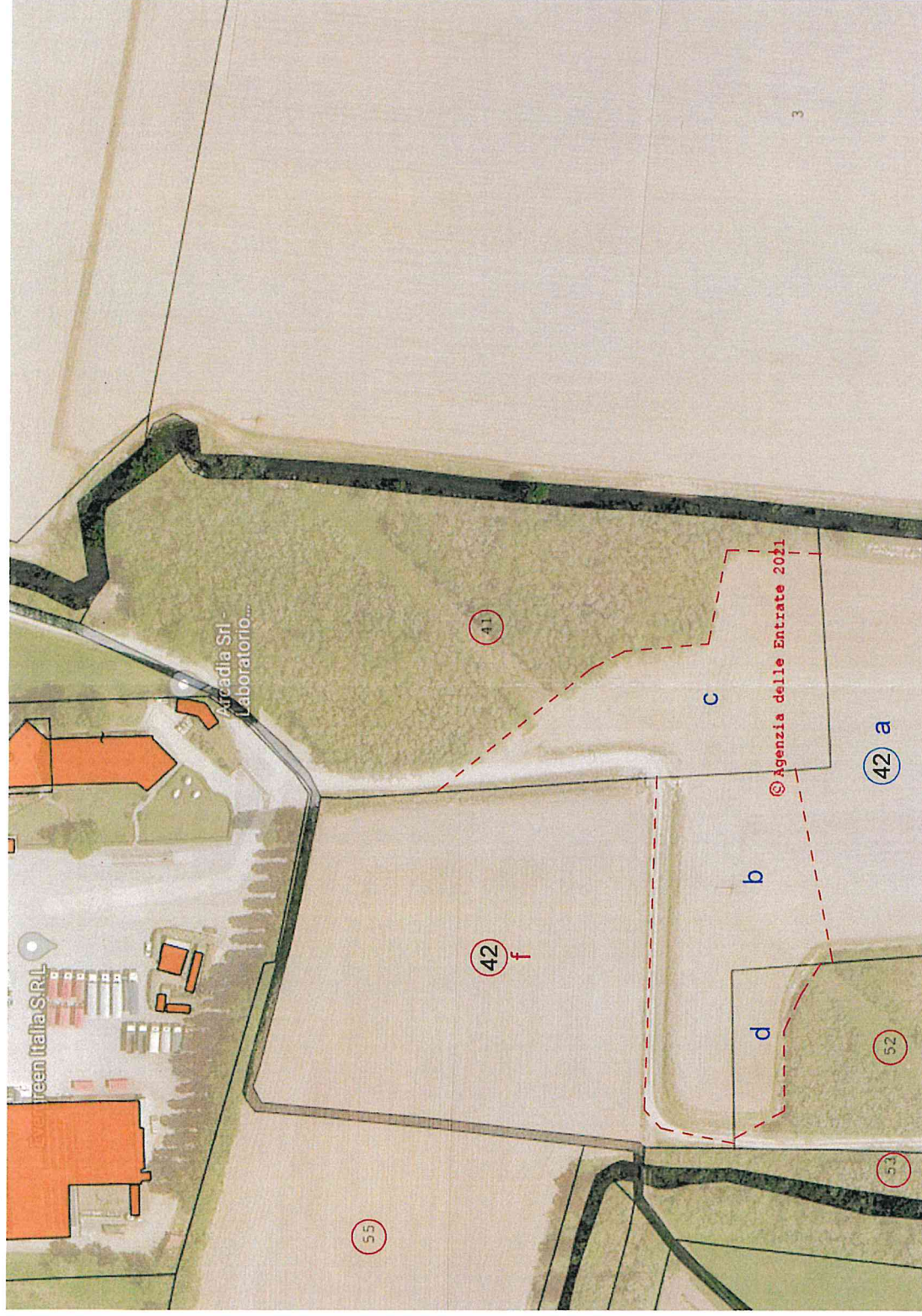
La porzione in questione, unitamente a ulteriore, piccola, porzione della medesima particella (porzione b, di circa mq. 4.253) ed a porzioni delle particelle n. 41 (porzione c, di circa mq. 4.381) e 52 (porzione d, di circa mq. 830), anch'esse di proprietà della Fondazione, risultano da tempo raggruppate in un unico appezzamento, come meglio evidenziato su "Allegato n. 2a".

b) Porzione particella n. 42 di mq. 68.326 (cerchiata in tinta rossa su "Allegato n. 2"), facente parte degli "Appezzamenti compendio Podere Montaggione" oggetto di gara. La porzione in questione, a sua volta, risulta da tempo:

- in larga parte (porzione e, di circa mq. 56.601), unita alle particelle n. 43, 45 e 48;
- in piccola parte (porzione f, circa mq. 11.725), unita alle particelle n. 54, 55, 56 e 57.

Per ovviare a rilevate problematiche di accesso ed irrigazione delle particelle in argomento, originate dalla suddetta situazione, si precisa che:

- L'accesso alla porzione della particella n. 42 del foglio 10 del Comune di Tromello (Pv), unita alle particelle n. 43, 45 e 48, dovrà essere esercitato attraverso la particella n. 48.
- In linea generale, stante la situazione riscontrata, l'aggiudicatario degli "Appezzamenti compendio Podere Montaggione" dovrà rapportarsi, per gestione/ripartizione delle acque e relativi costi, con gli attuali affittuari del "Podere Montaggione".



NOTA 2

PARTICELLE N. 49 E 55 DEL FOGLIO 15 DEL COMUNE DI TROMELLO

Le particelle n. 49 e 55 (cerchiate in tinta rossa su "Allegato n. 1"), facenti parte degli "Apezzamenti compendio Podere Montaggione" oggetto di gara, risultano da tempo raggruppate in un unico appezzamento con le particelle n. 54 e 56 del foglio 15 (cerchiate in tinta blu su "Allegato n. 1"), facenti parte del "Podere Montaggione" e concesse in locazione a terzi sino al 10/11/2036.

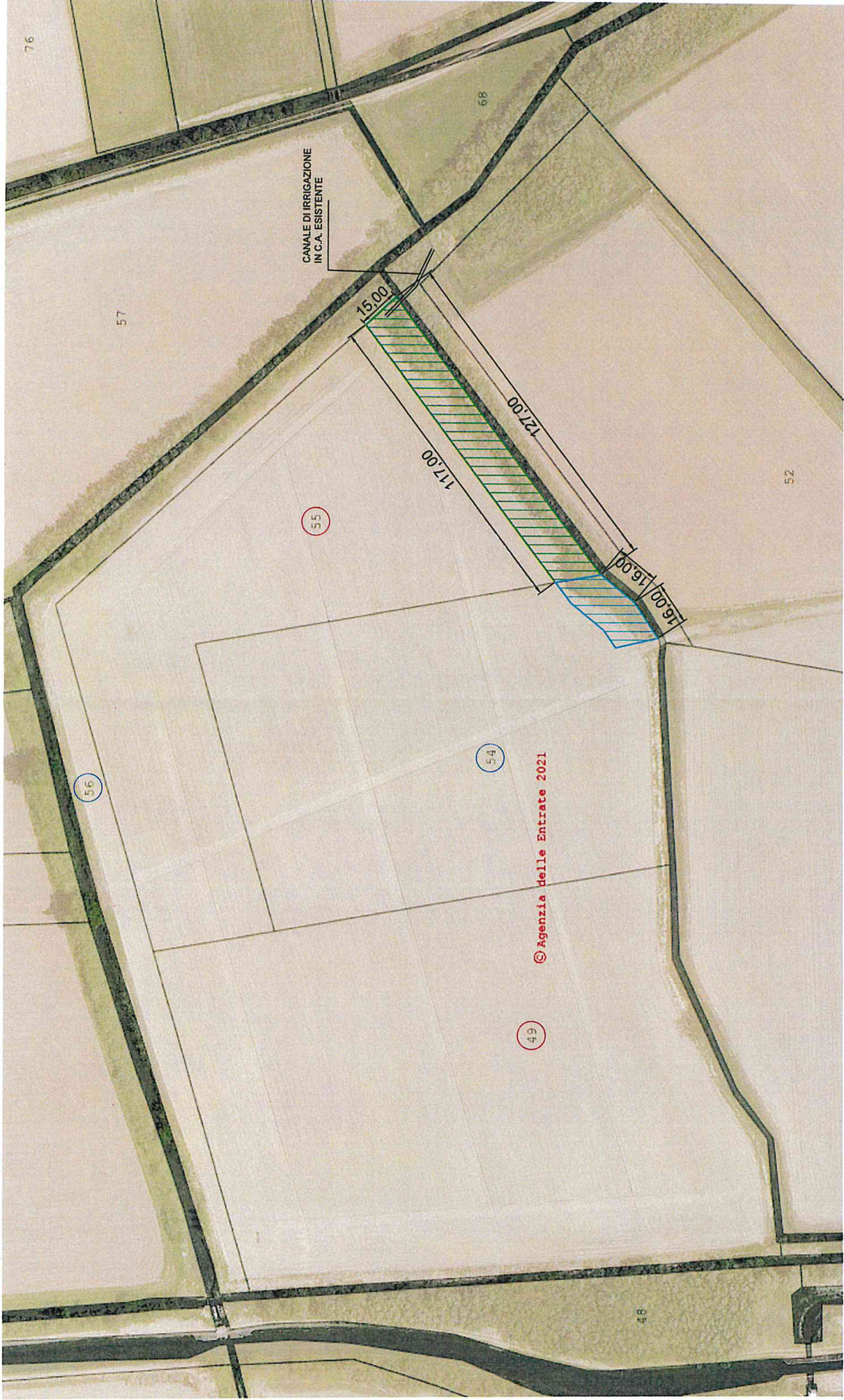
Per ovviare a rilevate problematiche di accesso ed irrigazione delle particelle in argomento, originate dalla suddetta situazione, si precisa che:

- L'accesso alle particelle n. 49 e 55, facenti parte degli "Apezzamenti compendio Podere Montaggione" oggetto di gara, potrà essere esercitato tramite fascia di terreno di circa mq. 483, sita in lato sud-est della particella n. 54 ed evidenziata con tratteggio blu su "Allegato n. 1";
- L'accesso alla particella n. 56 e l'irrigazione delle particelle n. 54 e 56, facenti parte del "Podere Montaggione" e concesse in locazione a terzi sino al 10/11/2036, potranno essere esercitati tramite fascia di terreno di circa mq. 1.828, sita in lato sud della particella n. 55 del foglio 15 del Comune di Tromello (Pv), evidenziata con tratteggio verde su "Allegato n. 1".

E' da intendersi a carico dell'aggiudicatario degli "Apezzamenti compendio Podere Montaggione" la realizzazione di tutti gli opportuni interventi atti a risolvere le suddette problematiche, quali, a titolo esemplificativo e non esaustivo:

- Operazioni di riconfinamento e ricostituzione degli arginelli divisorii tra le particelle n. 49 e 55 del foglio 15, facenti parte degli "Apezzamenti compendio Podere Montaggione" oggetto di gara, e le particelle n. . 54 e 56 del foglio 15, facenti parte del "Podere Montaggione" e concesse in locazione a terzi sino al 10/11/2036;
- Parziale modifica dell'attuale sistema irriguo (n.b.: realizzazione di prolungamento, in tratto sotterraneo, del canale in c.a. esistente, con predisposizione di ripartitore in lati est ed ovest della condotta).
- Realizzazione di nuovo tratto di canale, atto a garantire l'irrigazione delle particelle n. 54 e 56 del foglio 15, avente origine dal ripartitore sopra menzionato e da ricavarsi, all'interno della sopra descritta "fascia di terreno di circa mq. 1.828, sita in lato sud della particella n. 55 del foglio 15 del Comune di Tromello (Pv), evidenziata con tratteggio verde su "Allegato n. 1"", in parallelo al corso d'acqua catastalmente denominato "Cavo Sovrabbondanza del Cavo Dessi" (sito in lato sud della particella n. 55).

In linea generale, stante la situazione riscontrata, l'aggiudicatario degli "Apezzamenti compendio Podere Montaggione" dovrà rapportarsi, per gestione/ripartizione delle acque e relativi costi, con gli attuali affittuari del "Podere Montaggione".



Lotto n. 2.b – Appezamenti Podere Cà de Re

I terreni in questione sono soggetti a diritto di prelazione

Terreni:

COMUNE	SEZIONE	FOGLIO	NUMERO	PORZ.	QUALITA'	SUPERFICIE (MQ.)	NOTE
Casteggio	=	2	1	=	seminativo	7.677	=
Casteggio	=	2	2	=	seminativo	3.821	=
Casteggio	=	2	3	=	seminativo	51.115	=
Casteggio	=	2	6	=	seminativo	5.960	=
Casteggio	=	2	28	=	seminativo	43.147	=
Casteggio	=	2	78	=	seminativo	765	incolto/bosco
Casteggio	=	2	425	=	seminativo	5.268	=
Verretto	=	1	234	=	seminativo	3.630	=
Verretto	=	1	259	AA	seminativo	300	=
Verretto	=	1	259	AB	bosco alto	60	incolto/bosco
Verretto	=	2	164	AA	seminativo	100	=
Verretto	=	2	164	AB	bosco alto	145	incolto/bosco
Verretto	=	2	166	AA	seminativo	100	=
Verretto	=	2	166	AB	bosco alto	2.014	incolto/bosco
Verretto	=	2	756	=	seminativo	28.283	=
						TOTALE MQ.	152.385
						PARI A P.M.	232,82

Canone annuo a base d'asta: € 8.035,00

Importo deposito cauzionale: € 8.035,00

Lotto n. 3.b – Appezamenti Podere Castello di Borgo San Siro

I terreni in questione sono soggetti a diritto di prelazione

Terreni:

COMUNE	SEZIONE	FOGLIO	NUMERO	PORZ.	QUALITA'	SUPERFICIE (MQ.)	NOTE
Borgo San Siro	=	1	6	=	semin. irrig.	8.439	VEDI "NOTA 1"
Borgo San Siro	=	1	7	=	risaia stab.	44.358	VEDI "NOTA 1"
Borgo San Siro	=	1	31	=	bosco misto	2.912	incolto/bosco VEDI "NOTA 1"
Borgo San Siro	=	2	9	=	semin. irrig.	20.407	=
Borgo San Siro	=	3	14	=	bosco misto	594	incolto/bosco
Borgo San Siro	=	3	21	=	bosco misto	2.328	incolto/bosco
Borgo San Siro	=	3	22	=	semin. irrig.	6.984	=
Borgo San Siro	=	3	23	=	semin. irrig.	7.064	=
Borgo San Siro	=	3	24	=	seminativo	1.315	incolto/bosco
Borgo San Siro	=	5	3	=	risaia stab.	21.908	=
Borgo San Siro	=	5	4	=	semin. irrig.	14.726	=
Borgo San Siro	=	5	8	=	semin. irrig.	10.944	=
Garlasco	=	18	42	AA	seminativo	200	=
Garlasco	=	18	42	AB	bosco misto	38	incolto/bosco
Garlasco	=	18	43	=	semin. irrig.	1.531	=
						TOTALE MQ.	143.748
						PARI A P.M.	219,62

Canone annuo a base d'asta: € 11.585,00

Importo deposito cauzionale: € 11.585,00

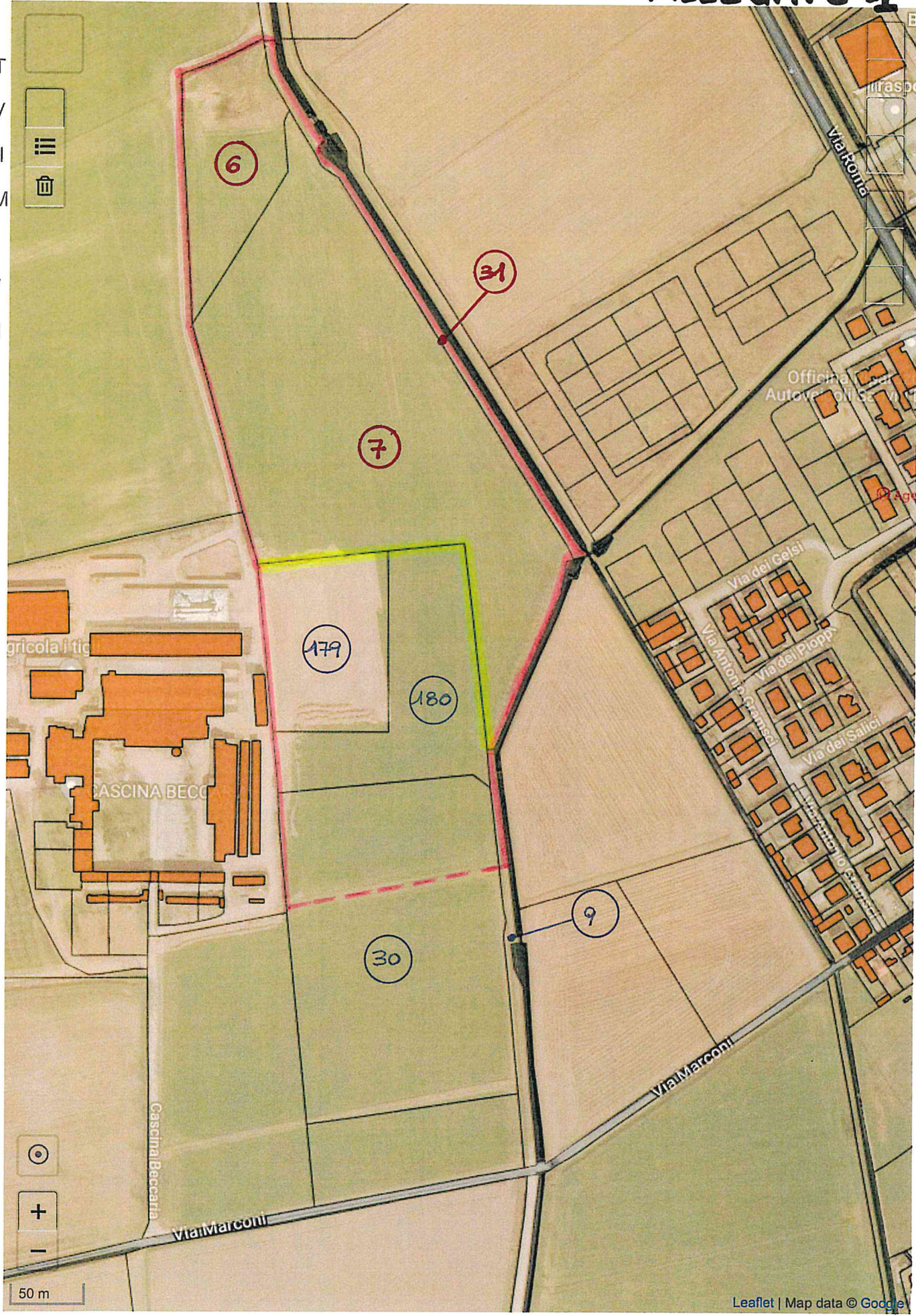
NOTA 1

PARTICELLE N. 6 – 7 – 31 DEL FOGLIO 1 DEL COMUNE DI BORGO SAN SIRO

Le particelle n. 6, 7 e 31 del foglio 1 del Comune di Borgo San Siro (Pv), di proprietà della Fondazione IRCCS Policlinico San Matteo, risultano attualmente conglobate in unico appezzamento costituito, per la restante parte, da altre particelle (n. 9 in parte, n. 30 in parte, n. 179, n. 180) di proprietà di terzi (vedasi Allegato 1). A tale proposito si precisa che le necessarie operazioni di riconfinamento (ripristino linee di confine) e ricostituzione degli arginelli divisorii tra la particella n. 7 (di proprietà della Fondazione) e le particelle n. 9, n. 179 e n. 180 (di proprietà di terzi) saranno effettuate a cure e spese dell'affittuario uscente.

ALLEGATO 1

- Q
- CAT
- TAV
- OMI
- AMM
- PF
- IPV
- POI



- 📍
- 📷
- 📄
- 📏
- 📱
- 📧

Map navigation controls including a search icon, a home icon, a plus sign for zoom in, and a minus sign for zoom out.

50 m

Lotto n. 4.b – Appezamenti Podere Mezzano

I terreni in questione sono soggetti a diritto di prelazione

Terreni:

COMUNE	SEZIONE	FOGLIO	NUMERO	PORZ.	QUALITA'	SUPERFICIE (MQ.)	NOTE
Sannazzaro de' Burgondi	=	5	23	=	semin. irrig.	5.195	=
Sannazzaro de' Burgondi	=	13	63	=	seminativo	4.609	incolto/bosco – terreno privo di accesso
Sannazzaro de' Burgondi	=	15	23	AA	semin. irrig.	300	=
Sannazzaro de' Burgondi	=	15	23	AB	bosco misto	440	incolto/bosco
Sannazzaro de' Burgondi	=	15	24	=	semin. irrig.	8.562	=
Sannazzaro de' Burgondi	=	15	25	AA	seminativo	3.001	=
Sannazzaro de' Burgondi	=	15	25	AB	semin. irrig.	25.408	=
Sannazzaro de' Burgondi	=	15	26	=	inc. prod.	40	incolto/bosco
Sannazzaro de' Burgondi	=	15	28	=	bosco misto	50	incolto/bosco
Sannazzaro de' Burgondi	=	15	30	=	bosco misto	1.500	=
Sannazzaro de' Burgondi	=	15	31	=	semin. irrig.	4.915	=
Sannazzaro de' Burgondi	=	15	32	=	semin. irrig.	700	=
Sannazzaro de' Burgondi	=	15	33	=	seminativo	676	=
Sannazzaro de' Burgondi	=	15	34	=	semin. irrig.	2.616	=
Sannazzaro de' Burgondi	=	15	35	=	seminativo	1.071	=
Sannazzaro de' Burgondi	=	15	36	AA	seminativo	5.646	=
Sannazzaro de' Burgondi	=	15	36	AB	semin. irrig.	21.354	=
TOTALE MQ.						86.083	
PARI A P.M.						131,52	

Canone annuo a base d'asta: € 5.108,00

Importo deposito cauzionale: € 5.108,00

Lotto n. 5.b – Appezamenti Podere San Lanfranco

I terreni in questione sono soggetti a diritto di prelazione

Terreni:

N.B.: I terreni di seguito individuati con carattere *grassetto corsivo* (superficie complessiva mq. 80.068, pari a p.m. 122,33) ricadono attualmente nel comprensorio del Consorzio di Bonifica Est Ticino Villoresi e sono pertanto soggetti a contributo annuo obbligatorio (anno 2021 = complessivi € 110,89), da versare al predetto Consorzio, a copertura dei costi, diretti ed indiretti, sostenuti per attività di manutenzione, ordinaria e straordinaria, ed esercizio della rete.

N.B.: I terreni di cui alle particelle n. 35 e n. 1328 (discendente dall'originaria particella n. 774), come da Decreto del Ministero per i Beni e le Attività Culturali – Direzione Regionale per i Beni Culturali e Paesaggistici della Lombardia in data 25/08/2004, sono sottoposte a tutela indiretta (zona di rispetto al complesso di S.Lanfranco) ai sensi degli artt. 45 e 46 del D.Lgs. 22/01/2004 n. 42.

COMUNE	SEZIONE	FOGLIO	NUMERO	PORZ.	QUALITA'	SUPERFICIE (MQ.)	NOTE
Pavia	<i>B</i> <i>(CC.SS.)</i>	6	35	=	<i>semin. irrig.</i>	19.100	=
Pavia	<i>B</i> <i>(CC.SS.)</i>	6	737	=	<i>semin. irrig.</i>	6.070	=
Pavia	<i>B</i> <i>(CC.SS.)</i>	6	739	=	<i>semin. irrig.</i>	1.110	<i>incolto/bosco – problematiche di accesso</i>
Pavia	<i>B</i> <i>(CC.SS.)</i>	6	743	=	<i>semin. irrig.</i>	310	=
Pavia	<i>B</i> <i>(CC.SS.)</i>	6	745	=	<i>semin. irrig.</i>	1997	<i>incolto/bosco – problematiche di accesso</i>
Pavia	<i>B</i> <i>(CC.SS.)</i>	6	1273	=	<i>semin. irrig.</i>	32.333	=
Pavia	<i>B</i> <i>(CC.SS.)</i>	6	1328	=	<i>semin. irrig.</i>	18.143	=
Pavia	<i>B</i> <i>(CC.SS.)</i>	6	1330	=	<i>seminativo</i>	1.005	=
TOTALE MQ.						80.068	
PARI A P.M.						122,33	

Canone annuo a base d'asta: € 6.354,00

Importo deposito cauzionale: € 6.354,00

Lotto n. 6.b – Appezamenti Podere Stefanini

I terreni in questione sono soggetti a diritto di prelazione

Terreni:

N.B.: I terreni di seguito individuati con carattere *grassetto corsivo* (superficie complessiva mq. 228.963, pari a p.m. 349,82) ricadono attualmente nel comprensorio del Consorzio di Bonifica Est Ticino Villoresi e sono pertanto soggetti a contributo annuo obbligatorio (anno 2021 = complessivi € 317,11), da versare al predetto Consorzio, a copertura dei costi, diretti ed indiretti, sostenuti per attività di manutenzione, ordinaria e straordinaria, ed esercizio della rete.

COMUNE	SEZIONE	FOGLIO	NUMERO	PORZ.	QUALITA'	SUPERFICIE (MQ.)	NOTE
<i>Pavia</i>	<i>D (Mirabello)</i>	<i>7</i>	<i>30</i>	<i>=</i>	<i>semin. irrig.</i>	<i>15.523</i>	<i>=</i>
<i>Pavia</i>	<i>D (Mirabello)</i>	<i>7</i>	<i>39</i>	<i>=</i>	<i>bosco ceduo</i>	<i>125</i>	<i>incolto/bosco</i>
<i>Pavia</i>	<i>D (Mirabello)</i>	<i>8</i>	<i>15</i>	<i>=</i>	<i>semin. irrig.</i>	<i>47.000</i>	<i>=</i>
<i>Pavia</i>	<i>D (Mirabello)</i>	<i>8</i>	<i>16</i>	<i>=</i>	<i>semin. irrig.</i>	<i>50.532</i>	<i>=</i>
<i>Pavia</i>	<i>D (Mirabello)</i>	<i>8</i>	<i>17</i>	<i>=</i>	<i>semin. irrig.</i>	<i>55.593</i>	<i>=</i>
<i>Pavia</i>	<i>D (Mirabello)</i>	<i>8</i>	<i>18</i>	<i>=</i>	<i>semin. irrig.</i>	<i>33.347</i>	<i>=</i>
<i>Pavia</i>	<i>D (Mirabello)</i>	<i>8</i>	<i>19</i>	<i>=</i>	<i>semin. irrig.</i>	<i>26.843</i>	<i>=</i>
TOTALE MQ.						228.963	
PARI A P.M.						349,82	

Canone annuo a base d'asta: € 19.231,00

Importo deposito cauzionale : € 19.231,00

Lotto n. 7.b – Appezamenti Podere Torre del Gallo

I terreni in questione sono soggetti a diritto di prelazione

Terreni:

N.B.: I terreni di seguito individuati con carattere *grassetto corsivo* (superficie complessiva mq. 154.013, pari a p.m. 235,31) ricadono attualmente nel comprensorio del Consorzio di Bonifica Est Ticino Villoresi e sono pertanto soggetti a contributo annuo obbligatorio (anno 2021 = complessivi € 213,31), da versare al predetto Consorzio, a copertura dei costi, diretti ed indiretti, sostenuti per attività di manutenzione, ordinaria e straordinaria, ed esercizio della rete.

COMUNE	SEZIONE	FOGLIO	NUMERO	PORZ.	QUALITA'	SUPERFICIE (MQ.)	NOTE
<i>Pavia</i>	<i>B (CC.SS.)</i>	<i>15</i>	<i>7</i>	<i>AA</i>	<i>risaia stabile</i>	<i>24.200</i>	<i>=</i>
<i>Pavia</i>	<i>B (CC.SS.)</i>	<i>15</i>	<i>7</i>	<i>AB</i>	<i>semin. irrig.</i>	<i>1.684</i>	<i>=</i>
<i>Pavia</i>	<i>B (CC.SS.)</i>	<i>15</i>	<i>10</i>	<i>AA</i>	<i>semin. irrig.</i>	<i>884</i>	<i>=</i>
<i>Pavia</i>	<i>B (CC.SS.)</i>	<i>15</i>	<i>10</i>	<i>AB</i>	<i>risaia stabile</i>	<i>16.000</i>	<i>=</i>
<i>Pavia</i>	<i>B (CC.SS.)</i>	<i>15</i>	<i>11</i>	<i>=</i>	<i>risaia stabile</i>	<i>51.316</i>	<i>=</i>
<i>Pavia</i>	<i>B (CC.SS.)</i>	<i>15</i>	<i>545</i>	<i>AA</i>	<i>risaia stabile</i>	<i>52.300</i>	<i>=</i>
<i>Pavia</i>	<i>B (CC.SS.)</i>	<i>15</i>	<i>545</i>	<i>AB</i>	<i>semin. irrig.</i>	<i>7.629</i>	<i>=</i>
TOTALE MQ.						154.013	
PARI A P.M.						235,31	

Canone annuo a base d'asta: € 12.942,00

Importo deposito cauzionale: € 12.942,00

Lotto n. 8.b – Podere Vignazza

I terreni ed il cascinale del podere in questione sono soggetti a diritto di prelazione

Terreni:

COMUNE	SEZIONE	FOGLIO	NUMERO	PORZ.	QUALITA'	SUPERFICIE (MQ.)	NOTE
Borgo San Siro	=	9	3	=	semin. irrig.	19.234	=
Borgo San Siro	=	9	9	=	seminativo	10.380	in parte incolto/bosco (circa mq. 2.069)
Borgo San Siro	=	9	14	=	semin. irrig.	3.915	porzione del n. 14 di complessivi mq. 10.970
Borgo San Siro	=	9	34	=	semin. irrig.	13.608	=
Borgo San Siro	=	9	35	=	seminativo	19.330	=
Borgo San Siro	=	9	44	=	seminativo	25.591	=
Borgo San Siro	=	9	45	=	seminativo	39.380	=
Borgo San Siro	=	9	46	=	seminativo	6.700	=
Borgo San Siro	=	9	242	=	seminativo	279	=
Borgo San Siro	=	9	243	=	semin. irrig.	3.165	=
Borgo San Siro	=	9	247	=	semin. irrig.	812	=
Borgo San Siro	=	9	251	=	ente urbano	4.047	porzione del n. 251 di complessivi mq. 18.506
Borgo San Siro	=	12	1	=	semin. irrig.	56.108	porzione del n. 1 di complessivi mq. 159.128
Borgo San Siro	=	12	14	=	semin. irrig.	104.348	in parte incolto/bosco (circa mq. 2.758)
Borgo San Siro	=	12	33	=	semin. irrig.	43.183	=
Borgo San Siro	=	12	35	=	seminativo	37.120	=

Gambolò	=	20	32	=	semin. irrig.	25.419	porzione del n. 32 di complessivi mq. 26.619
Gambolò	=	21	49	AA	seminativo	500	=
Gambolò	=	21	49	AB	pascolo	34	=
Gambolò	=	21	50	=	semin. irrig.	35.624	in parte incolto/bosco (circa mq. 13.349) - porzione del n. 50 di complessivi mq. 50.682
TOTALE MQ.						448.777	
PARI A P.M.						685,66	

Unità immobiliari:

COMUNE	SEZIONE URBANA	FOGLIO	NUM.	SUB.	CATEGORIA	CLASSE	CONSISTENZA	NOTE
Borgo San Siro	=	9	251	1	Bene comune non censibile	=	=	porzione di circa mq. 3.607
Borgo San Siro	=	9	251	2	D/10	=	=	superficie coperta circa mq. 440

Canone annuo a base d'asta: € 29.245,00

Importo deposito cauzionale: € 29.245,00